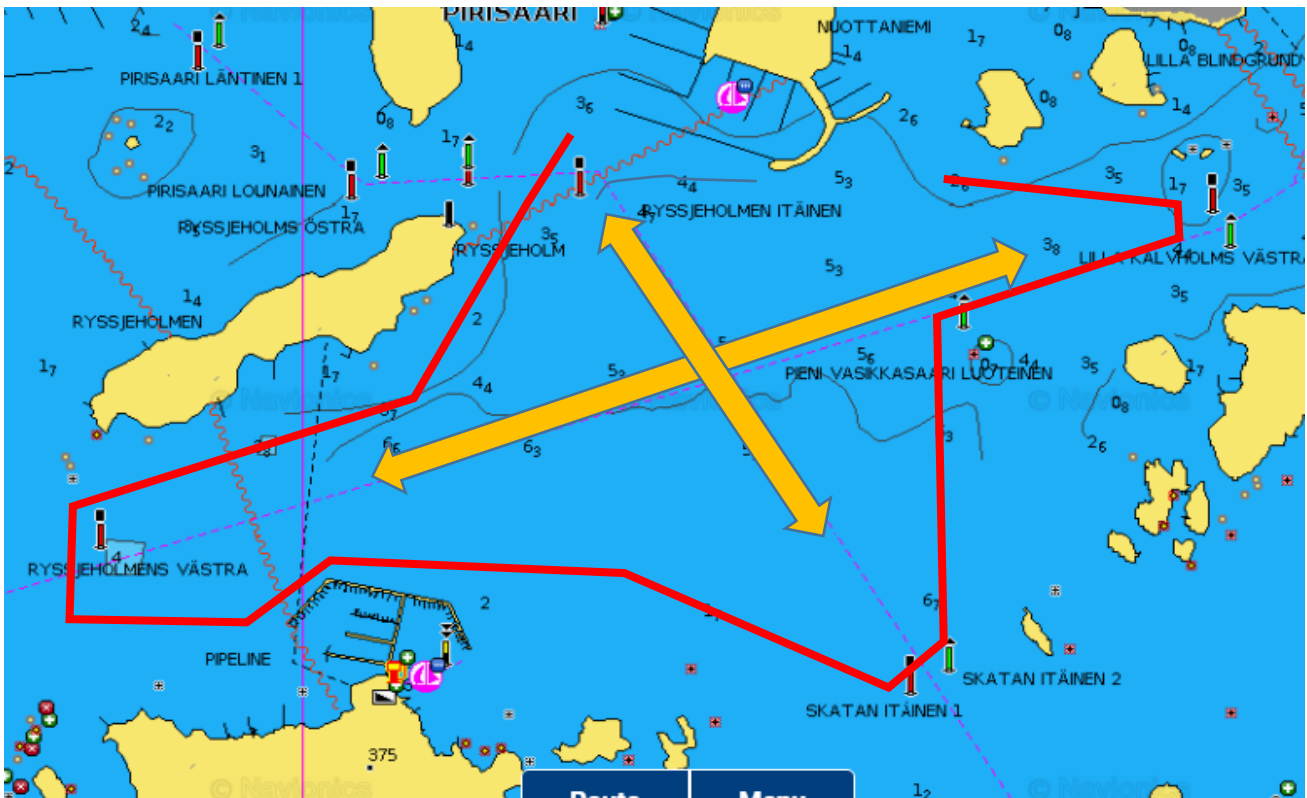


EPS 606-purjehdusohjeet, kausi 2018

Turvallisuus

- Kaikilla liivit, ei uimataidottomia!
 - o Jos joudut veteen, liivit kelluttavat
 - o 606:een voi yrittää kiivetä joko perästä tai laidalta niin että painavin henkilö painottaa toisella laidalla ja yksi henkilö auttaa kiipeäjä
 - o kumivene avustaa hätätilanteessa ja voit nousta sinne
- Kaatuminen on harvinaista, mutta 606 on mahdollista kaataa hölmöilemällä riittävästi (kireät purjeet sivutuuleen, hengaus suojan puolella, aalto,...)
 - o Kaatumistilanteessa kumivene auttaa
 - o Jos pahempia vammoja, ilmoitus meripelastukseen (treeninen vetäjällä puhelin mukana)
 - o Jos vene jää pinnalle, älkää jättäkö sitä vaan odottakaa apua
- Hengaus: molemmat jalat hihnojen alle, koko ajan valmius siirtyä keskelle venettä
- Ison skuutti mastomiehellä KOKO AJAN kädessä. Puuskat voi yrittää ajaa myös hekillä jos tiedät mitä teet, muuten skuutin nopea löysäämisvalmius tosi tärkeä
- Venda ja jiippi: varokaa puomia
- **Vastuukipparina jokaisessa veneessä riittävän kokemuksen omaava henkilö.** Kipparia voidaan vaihtaa mutta veneellä on koko ajan oltava nimettynä vastuullinen päällikkö jonka sana on viime kädessä laki
- Normaalit väistämissäännöt, täyhystys
- Purjehdusalueena EPSin edusta alla olevan kartan mukaan
 - o Huomatkaa erityisesti
 - muu liikenne 4 suunnalta;
 - matalikot



Purjehduskuntoon laittaminen

1. Hae purjeet kevytvenerakennuksen vajasta tai veneen keulakannen alta
2. Tarkista, onko kölilaatikossa vettä, kurkkaa pyöreiden tarkastusluukkujen taakse (avautuvat kiertämällä), onko moduulin ja pohjan välissä vettä. Tyhjennä käsipumpulla (jos paljon), äyskärillä ja sienellä
3. Kiinnitä peräsin. Lukkohelan tulee ponnahtaa ylös.
4. Käännä laiturissa veneen keula tuuleen (jos tuuli laiturin suuntainen; voi olla että veneitä aletaan säilyttää peräpoijussa, jolloin tämä muuttuu)
5. Tarkista saalinkien asento. Niiden on sojotettava kevyesti ylöspäin. Työnnä tarvittaessa kevyesti melalla.
6. Kiristä takila kelin mukaan powerboxilla (keulakannen tuen oikealla puolella). Tarkista saalinkien asento.
7. Nosta isopurje
 - a. Nostin kiinni purjeeseen
 - b. Cunningham kevyesti kiinni (jotta nostimella ei rikota purjeen alaliikkiä)
 - i. *jos et tee tätä, purjeen alaliikki repeää nostossa => 100 eur + 2 matkaa Lauttasaareen*
 - c. Avaa alaliikin kiristin ja löysää isopurjeen skuutti
 - d. Laita purjeen huippu liikkiuraan ja kiristä nostinta
 - e. Pinnamies kannattelee puomia olalla ja nostaa purjetta vetämällä nostimesta, mastomies syöttää purjetta liikkiuraan ja katsoo että purje ei mene sinne kaksin kerroin.
 - f. **TÄRKEÄÄ:** Purje nostetaan siten että ns. vaijerilukko mastonhuipussa lukittuu ja purje pysyy ylhäällä itseksensä (lukko aukeaa vetämällä nostimesta uudestaan) **ÄLÄ YRITÄ SITOAA NOSTINTA MIHINKÄÄN, SITÄ EI OLE TARKOITETTU KANTAMAAN ISOPURJEEN VETOA!**
 - i. *Jos yrität ajaa ylösvetonarulla, se katkeaa ja nostin joudutaan pujottamaan uudestaan, mikä on yhden illan työ 2-3 hengeltä.*
 - g. Jos lukko ei tartu, yritä varovasti uudestaan. Älä riuho.
 - i. *Älä vedä väkisin äläkä kovaa. Löysää tarvittaessa Cunninghamia.*
 - h. Huolehdi että purjeessa oleva alin ratsastaja tulee maston uraan.
 - i. Siivoa nostin ja kiristä puomiliikki kelin mukaan.
8. Nosta fokka
 - a. Löysää fokan cunningham
 - b. Kiinnitä fokan halssikulma cunningham-säädön sakkeliin kannessa
 - c. tarkista että fokka on kiinni skuuteissa
 - d. Litsaa fokka keulaharukseen
 - e. Kiinnitä fokan nostin
 - f. Nosta fokka, tarkista että litsit pysyvät haruksessa
 - g. **TÄRKEÄÄ: LAITA NOSTIMEN LENKKI KEULAKANNEN TUEN VASEMMALLA PUOLELLA OLEVAAN SÄÄDETTÄVÄÄN KOUKKUUN. YLÖSVETONARU EI OLE TARKOITETTU KANTAMAAN FOKAN VETOA!**
 - i. *Jos yrität ajaa ylösvetonarulla, se katkeaa ja nostin joudutaan pujottamaan uudestaan, mikä on yhden illan työ 2-3 hengeltä.*
 - h. Säädä fokan korkeus (skuuttipisteiden paikka eli keulapurjeen kiertymä) kelin mukaan
 - i. Kiristä fokan cunningham ja siivoa nostin

9. Spinnun nosto

- a. Kiinnitä nostin spinnun toppiin ja skuutit kulmiin siten, että spinnu voidaan nostaa saalingin alta keulapurjeen takaa. Katso että nostin menee ylhäältä oikein!
- b. Mikäli spinnu on aiemmin laskettu väärälle halssille, selkeintä on vetää spinnu keulaharuksen ja -purjeen ympäri varovasti toiselle puolelle nostovalmiuteen
- c. Kiinnitä ylägaija puomiin
- d. Kiinnitä skuutti puomin toiseen päähän ja laita puomi maston helaan
- e. Kiristä ylägaija siten että puomi on vaakasuorassa
- f. vedä skuutista siten että spinnun kulma tulee puomiin ja puomi on noin 20 cm keulaharuksesta irti. Laita skuutti lukolle.
- g. Kun pinnamies kääntää myötäiselle, nosta spinnu nostimesta (tai pinnamies nostaa) ja laita nostin lukolle
- h. TÄRKEÄÄ: JOS PURJE JUUTTUU JOHONKIN, ÄLÄ VEDÄ VÄKISIN VAAN SELVITÄ JUUTTUMISEN SYY!**
- i. Siirry skuuttaamaan spinnua
- j. Keulapurjetta ei lasketa

10. Spinnujiippi

- a. Ohjataan myötäiseen
- b. Keulamies sukeltaa isopurjeen puomin taakse (ÄLÄ NOUSE KANNELLE), ottaa spinnuskuutin käteen, irrottaa puomin mastolta, kiinnittää skuutin puomin vapaaseen päähän, irrottaa toisen skuutin skuutin puomilta, kiinnittää puomin mastolle ja siirtyy ajamaan spinnua skuutista
- c. Ison skuuttaaja tai pinnamies jiippaa isopurjeen
- d. (toinen vaihtoehto on jiipata isopurje ensin)
- e. Keulamies jiippaa keulapurjeen kun ehtii (pidä keulapurje kireällä että se häiritsee spinnua mahdollisimman vähän)

11. Spinnun lasku

- a. otetaan puomi pois ja laitetaan paikalleen puomipussiin. Ylägaija voi jäädä kiinni puomiin
- b. löysätään puomin puoleista skuuttia ja jätetään se pois lukolta, pinnamies voi pitää siitä kiinni
- c. vedetään purje sitloodaan saalingin alta samalla löysäten hallitusti nostinta (EI PÄÄSTETÄ PUTOAMAAN VETEEN!)
- d. Työnnetään spinnu sellaiseen paikkaan, että se ei repeydy eikä sen päällä kävellä (purjehduksen aikana ei laiteta pussiin)

12. Fokan lasku

- a. Lasketaan mielellään niin että purje ei ole kovassa vedossa
- b. selvitetään nostimen vetonaru
- c. löysätään fokan cunningham
- d. otetaan lenkki koukusta kannen alta pois
- e. lasketaan fokka ja pidetään se pois vedestä

13. Isopurjeen lasku

- a. Lasketaan mielellään niin että purje ei ole kovassa vedossa, esim purjehditaan fokalla vastaiseen ja lasketaan iso pois vedosta
- b. selvitetään nostimen vetonaru
- c. löysätään cunninghamia
- d. löysätään alaliikki
- e. löysätään skuutti
- f. pinnamies vetää vaijerilukon auki riuhtomatta ja rikkomatta purjeen alaliikkiä**

- g. pinnamies laskee purjetta nostimesta ja mastomies vetää purjetta urasta alas

Laiturista lähtö

- Tuuli idästä: työnnä keula yli tuulensilmän, kryssi ulos
- Tuuli lännestä: työnnä keula yli tuulensilmän, lenssaa ulos
- Tuuli pohjoisesta: lähde kiristämällä purjeita (fokka ensin)
- Tuuli etelästä: vedä veneen keula poijussa olevan apuköyden avulla tuuleen, työnnä tuulensilmän yli, sivutuulella ulos kiristämällä purjeita (isopurje ensin)

Laituriin tulo

- Tuuli idästä: laske isopurje Blindsundin saaren suojassa, rantaudu fokalla (lopussa veto fokasta kokonaan pois)
- Tuuli lännestä: kryssi laituriiin (älä laske harkitsemattomasti kurssia)
- Tuuli etelästä: laske isopurje aallonmurtajan suojassa keula tuuleen, käytä tarvittaessa fokkaa
- Tuuli pohjoisesta: laske isopurje ennen laituria keula tuuleen, sivutuulella laituriiin TAI jos olet varma itsestäsi, sivutuulella mahdollisimman etelän kautta laiturin tasalle, vauhti pois nostamalla tuuleen kohti laituria.

Laituriin tultua

- Sido vene perästä ja keulasta
- Irrota peräsin: paina lukkohelaa ja nosta peräsin veneeseen.
- Löysää takila powerboxista
- Irrota nostimet: HUOLEHDI SIITÄ ETTÄ NE EIVÄT KARKAA!!
- Kiinnitä nostimet spinnupuomin helaan mastolle, vedä löysät varovasti pois
- katso että köydet menevät oikein ja mitään ei makaa vedessä
- Sido spinnuskuutit toisiinsa
- Siivoa köydet
- Rullaa isopurje ja sido se esim. skuutilla puomille kevyestä (vie kunnolla märkä isopurje jollavajaan kuivumaan)
- Rullaa fokka ja laita se kannen alle (vie kunnolla märkä fokka jollavajaan kuivumaan)
- Irrota spinnu ja laita se kassiinsa ja edelleen keulakannen alle. (Jos se on märkä, vie se jollavajaan kuivumaan)
- jos jotain menee rikki, ilmoita joukkueenjohtajalle tai venevastaavalle

Venevastaavat:

- Jerker Skogström : valkoinen
- Jukka Manninen : sininen
- Rami Hänninen: punainen
- Jyrki Luukkonen : joukkueenjohtaja